



The Mediating Role of Emotional Expressivity in the Relationship between HEXACO Personality Traits with Internet Infidelity in Nursing Students

Solmaz Rasolzadeh Nemini¹ MSc, Jamal Sadeghi² * PhD

¹ Department of Psychology, Sari Branch, Islamic Azad University, Sari, Iran.

² Department of Psychology, Babol Branch, Islamic Azad University, Babol, Iran.

ABSTRACT

AIMS: According to the cognitive-behavioral approaches in family-related issues, personality and emotional factors play a significant role in the type of tendency of couples to infidelity. This research was conducted to investigate the mediating role of emotional expressivity in the relationship between HEXACO personality traits and internet infidelity in college students.

MATERIALS AND METHODS: This descriptive research is a correlational type based on structural modeling. The statistical population of this research was all 324 married female students in the nursing faculty of Babol University in the academic year of 2021-2022. Two hundred and fifty samples were selected via simple random method. Internet Infidelity Questionnaire (IIQ), HEXACO Personality Traits Questionnaire (HEXACO), and King and Emmons Emotional Expressivity Questionnaire (EEQ) were used to collect data. To analyze the results, the Pearson correlation method and structural equations were used with SPSS 18 and AMOS 23 software.

FINDINGS: The findings showed that HEXACO personality traits and emotional expressivity had a direct effect of -0.309 and -0.265 on internet infidelity, respectively. The indirect effect of HEXACO personality traits with the mediating role of emotional expressivity on internet infidelity was equal to -0.46. According to the values obtained from the fit indices, the research model was confirmed and a total of 39% of internet infidelity could be explained by the variables of HEXACO personality traits and emotional expressivity.

CONCLUSION: Emotional expressivity can be a negative and significant mediator in the relationship between HEXACO personality traits and internet infidelity in college students.

KEYWORDS: *Personality; Emotion; Infidelity*

How to cite this article:

Rasolzadeh Nemini S, Sadeghi J. *The Mediating Role of Emotional Expressivity in the Relationship between HEXACO Personality Traits with Internet Infidelity in Nursing Students.* J Police Med. 2023;12(1):e7.

*Correspondence:

Address: Kilometer 3 of Babol to Qaemshahr, Babol, Mazandaran. Postal Code: 47471-37381, PO Box 755.
Mail: Jamalsadeghi@yahoo.com

Article History:

Received: 26/11/2022
Accepted: 29/01/2023
ePublished: 15/03/2023

INTRODUCTION

Loyalty between spouses will preserve the foundations of the family. However, when people do not have any restrictions and rules for themselves, it leads to a lack of loyalty and a tendency to infidelity [1]. Nowadays, with the expansion of Internet networks, the interactive space of people has expanded, and it facilitates the establishment of relationships among people worldwide. On the other hand, the expansion of this type of relationship will cause an increase in collateral damage [2]. Many unrestricted Internet relationships seriously damage the trust and loyalty between couples and cause marital disputes, separation, and even infidelity [3]. However, with easy access to the Internet and virtual space, a person may be online connected with someone other than his life partner [4]. In the case of Internet infidelity, even if there is no face-to-face and sexual contact, online relationships can be destructive [5]. Internet Infidelity is a type of relationship in which people engage in intimate relationships without making real contact and may not even see each other's faces or hear each other's voices and have no real physical contact [6]. However, Internet infidelity is very similar to real infidelity and is influenced by different factors, especially personality traits such as extroversion [7]. Personality factors related to culture are among the most important factors that significantly impact the formation of cognitions and behaviors of couples and constitute the structure of personality traits in couples [8]. In this regard, HEXACO's personality traits can be defined as specific patterns of thinking, emotion, and behavior that determine the couple's style in interaction with their social and material environment [9]. In other words, HEXACO's personality traits are a set of behaviors and ways of thinking of a person in daily life characterized by uniqueness, stability, and predictability [10]. HEXACO's personality traits can cause couples and people around them serious problems due to incompatible traits [11]. These conditions in couples can be general adaptation mechanisms formed and developed over time and in different environments as solutions to maintain life and continue communication [12]. On the other hand, the personality characteristics of couples can be a

model for predicting behavior and communication modes, such as love beliefs [13], and predicting their behavior and anxiety coping modes [14]. Also, couples' individual and personality differences are an important factor that shows why some Couples cope with life conditions better than others [15]. Costa and McCrae [16] concluded that there are relationships between individual differences in personality traits and five major personality traits. In infidelity tendencies in individuals, neuroticism refers to the individual's experience of reducing anxiety, while extroversion refers to the individual's desire to be intimate [17]. However, when people are curious about their interpersonal relationships, this condition can represent the degree of tendency to adapt and empathic communication [18].

Personality traits affect many stimuli and emotional responses in the tendency to infidelity, which determines the range of emotional and behavioral responses of couples in different, incredibly stressful situations in the family environment [19]. HEXACO's personality traits, such as extroversion and openness, significantly affect the level of emotional interactions and emotional expressiveness of couples in general [20]. Emotional expression refers to the external display of emotion, regardless of the value (positive or negative) of the action (facial, verbal, and behavioral) [21]. Emotional expressiveness has three basic dimensions, including positive emotion expression, negative emotion expression, and intimacy expression, which affect the emotional transmission functions of couples in the family environment [22]. The personality trait of extroversion or emotionality affects the expression of emotional responses (for example, sadness or crying) by changing the type and style of emotional expression in the marital and family environment [23]. This condition means the internal desire to share or not internal emotions with other family members [24]. On the other hand, the lack of personality traits of openness and agreeableness is associated with the lack of expressing emotions due to the insufficiency in the ability to process and regulate emotions [25]. These conditions are one of the personality traits in interaction with emotions, which can significantly affect couples' compatibility in stressful situations [26].

Emotional expressiveness, instead of suppression, is important in couples' adaptive functioning and positive health consequences [27]. In this regard, Behdoost et al. [29] found that there is a significant difference between betrayed and normal women in communication patterns, some styles of expressing emotions and intimacy. Karimi et al. [15] and Bilal et al. [30] have concluded that personality traits with dark characteristics significantly impact individual's attitudes toward infidelity. Buduris [31] has shown that attachment style and emotional expressiveness mediate the relationship between the traumatic experience of infidelity and satisfaction in romantic relationships.

Personality, cognitive, and emotional factors influence people's tendency to infidelity. Therefore, it is important for family support workers, counselors and psychologists to get to know the factors affecting it so that the basis for promoting new methods of improving the quality of couples' communication be provided. However, in past studies, there has yet to be research in the form of a model on Internet infidelity based on HEXACO's personality traits with the mediation of emotional expressiveness. This study investigated the mediating role of emotional expressiveness in the relationship between HEXACO's personality traits and Internet Infidelity among students.

MATERIALS & METHODS

This cross-sectional-descriptive research is applied in terms of purpose and is correlational research based on the structural equation modeling method. All 324 married female students in the Faculty of Nursing of Babol University in Iran in 2021-2022 were the study's statistical population. In this research, to determine the sample size according to the number of observed variables and assigning a coefficient of 20 for each observed variable (12 observed variables in the model), and taking into account the possibility of incomplete questionnaires, 250 people were selected as the sample size by simple random method. The inclusion criteria included: nursing student, bachelor's degree, female gender, being married, 2nd to 8th semester, age range 19 to 22 years, not having physical and psychological diseases by self-report, informed consent to participate

in the research. Exclusion criteria included: incomplete completion of questionnaires, the right to withdraw from any part of the research, and doubts about the validity of any criteria for entering the research. In the data collection phase, the questionnaires were delivered to the students by the researchers in person. At first, preliminary explanations about the purpose of the research and how to cooperate and complete the tools were given to the students in the class. After obtaining informed consent regarding the implementation of the plan, the questionnaires in the sample group were selected.

Internet Infidelity Questionnaire (IIQ): The Internet infidelity Questionnaire was designed by Alge in 2009 with 43 questions [32]. This questionnaire measures people's attitudes towards their partner's Internet behavior on a 6-point Likert scale ranging from never (number 1, no infidelity) to always (number 6, the most infidelity). It consists of three primary subscales, which are: friendly activities, emotional activities, and sexual activities. A higher score indicates more infidelity. Construct and concurrent validity was confirmed by the creators, and reliability was obtained between 0.89 and 0.95 using Cronbach's alpha method. Abdi et al. [33] confirmed the construct's validity; Cronbach's alpha coefficients were 0.90. The present study obtained reliability using Cronbach's alpha method of 0.86.

Personality Characteristics Questionnaire (HEXACO): The HEXACO Personality Characteristics Questionnaire was designed by De Vries and Van Gelder [10] in 2013 with 24 questions. This questionnaire includes six broad dimensions of honesty-humility, emotionality, extroversion, agreeableness, conscientiousness, and openness to experience, each scale containing four questions. This questionnaire is based on a 5-point Likert scale from 1 (completely disagree) to 5 (completely agree). Construct and content validity has been confirmed in tool builders' studies, and the subscales' reliability was reported above 0.80. Test-retest reliability and acceptable parallel correlation coefficient between the subscales of the HEXACO Long Form have been reported. Basharpour, Taherifard, and Mohammadi [34] have confirmed the validity of the construct, and Cronbach's alpha coefficients

The Mediating Role of Emotional Expressivity in the Relationship between HEXACO Personality Traits with Internet Infidelity in Nursing Students

for HEXACO subscales have been obtained in the range of 0.78 to 0.94. The present study obtained reliability using Cronbach's alpha equal to 0.83.

Emotional Expressiveness Questionnaire (EEQ): The Emotional Expressiveness Questionnaire was designed by King and Emmons in 1990 with 16 questions [35]. This questionnaire has three subscales. The subscale of positive emotion expression, intimacy, and negative emotion expression. Its scoring method is Likert, which gives a score of 5 to a completely agree answer and a score of 1 to a completely disagree answer. Of course, regarding the answers to questions 6, 8, and 9, the scoring method is reversed due to the negative direction of the materials with emotional expression. Based on this scoring method, the person's total score will vary from 19 to 80, and a higher score indicates higher emotional expression. The creators confirmed construct and content validity, and reliability was obtained by Cronbach's alpha method for subscales and a total between 0.72 and 0.83 [35]. In Iran, by Tabatabaei et al. [36], the validity and reliability of Cronbach's alpha for subscales and the total have been obtained between 0.59 and 0.70. In the present study, reliability was obtained using Cronbach's alpha equal to 0.66.

Ethical Permissions: The present article is approved by the Specialized Research Council of Sari Azad University and the Biomedical Ethics Committee under the code of ethics IR.IAU. SARI.REC.1401.188. Ethical principles and standards, including professional, scientific, and educational responsibility, respect for the rights and dignity of individuals, adherence to possible and reasonable standards in research, use of knowledge and skills instead, non-fabrication and distortion of information, conflict of interest, professional confidentiality, informed consent, the considerations related to the publication process of the results were observed. By obtaining written and informed consent from the people and fully explaining the purpose and method of the research, the people were assured that the information would remain confidential.

Statistical analysis: Relationships between variables were analyzed using Pearson's correlation test. The structural equation model was used as SPSS 18 and AMOS 23 software

to investigate the mediating role. Due to a mediating variable, this research was conducted to investigate the indirect path of the variables through the bootstrap method according to the Preacher and Hayes method [37].

FINDINGS

In the study of demographic information, 148 female nursing students were 19-20 years old, and 102 were 21-22 years old in this method in some proposed countries. In terms of employment, 187 people were employed, and 63 were unemployed. Also, 127 students were employed in the 2nd to fifth semesters and 123 in the 6th to eighth academic semesters. The average sales of Internet Infidelity were 93.62 ± 9.43 , HEXACO personality traits 57.97 ± 6.77 , and emotional expressiveness 34.68 ± 6.56 (Table 1).

Table 1) Descriptive statistics of Hexaco's personality traits, emotional expressiveness and Internet betrayal

Variable	M \pm SD
Friendly Activities	40.54 \pm 6.08
Emotional Activities	3/19 \pm 11/23
Sexual Activities	29.97 \pm 4.77
Internet Betrayal	93.62 \pm 9.43
Honesty-Humility	9.54 \pm 1.65
Excitability	8.38 \pm 1.19
Extroversion	10.51 \pm 1.87
Pleasant	9.77 \pm 1.26
Dutifulness	8/49 \pm 1/08
Openness to Experience	11.28 \pm 1.53
Hexaco's Personality Traits	57.97 \pm 6.77
Expressing Positive Emotion	14.54 \pm 2.29
Intimacy	10.27 \pm 2.33
Expressing Negative Emotions	9.87 \pm 2.10
Emotional Expression	34.68 \pm 6.56

The results of the Kolmogorov-Smirnov test were higher than the 0.05 level in HEXACO's personality traits, emotional expressiveness, and Internet infidelity, so the normality of the data was confirmed. The results of the correlation matrix between the variables showed a significant correlation between the variables of HEXACO's personality traits and emotional expressiveness with Internet infidelity (Table 2). Specifically,

Table 2) Matrix of Pearson correlation coefficients between Hexaco’s personality traits and emotional expressiveness with Internet betrayal

Variable	1	2	3	4	5	6	7	8	9	10	11	12	13	14
Honesty-humility	1	-	-	-	-	-	-	-	-	-	-	-	-	-
Emotionality	0.58**	1	-	-	-	-	-	-	-	-	-	-	-	-
Extroversion	0.65**	0.58**	1	-	-	-	-	-	-	-	-	-	-	-
Agreeableness	0.60**	0.61**	0.59**	1	-	-	-	-	-	-	-	-	-	-
Conscientiousness	0.72**	0.52**	0.70**	0.66**	1	-	-	-	-	-	-	-	-	-
Openness to experience	0.69**	0.64**	0.60**	0.72**	.00.58**	1	-	-	--	-	-	-	--	-
Hexaco’s personality traits	0.81**	0.73**	0.79**	0.84**	0.70**	0.84**	1	-	-	-	-	-	-	-
Expressing positive emotion	0.20**	0.24**	0.18**	0.12*	0.18**	0.20**	0.29**	1	-	-	-	--	-	-
Intimacy	0.24**	0.21**	0.19**	0.18**	0.21**	0.21**	0.28**	0.78**	1	-	-	-	-	-
Expressing negative emotions	0.24**	0.22**	0.22**	0.13*	0.19**	0.19**	0.26**	0.66**	0.73**	1	-	-	-	-
Emotional expression	0.28**	0.27**	0.28**	0.18**	0.22**	0.28**	0.31**	0.81**	0.79**	0.80**	1	-	-	-
Friendly activities	-0.21**	-0.20**	-0.17**	-0.23**	-0.18**	-0.25**	-0.30**	-0.22**	-0.20**	-0.15*	-.** 0.24	1	-	-
Emotional activities	-0.19**	-0.15*	-0.19**	-0.18**	-0.20**	-0.24**	-0.26**	-0.19**	-0.16**	-0.17**	-.** 0.22	0.69**	1	-
Sexual activities	-0.20**	-0.19**	-0.21**	-0.22**	-0.20**	-0.21**	-0.29**	-0.20**	-0.17**	-0.14*	-.** 0.26	0.70**	0.66**	1
Internet betrayal	-0.24**	-0.22**	-0.20**	-0.25**	-0.23**	-0.27**	-0.33**	-0.25**	-0.22**	-0.20**	-.** 0.29	0.78**	0.71**	0.79**

**Significant at the 0.01 level; *Significant at the 0.05 level

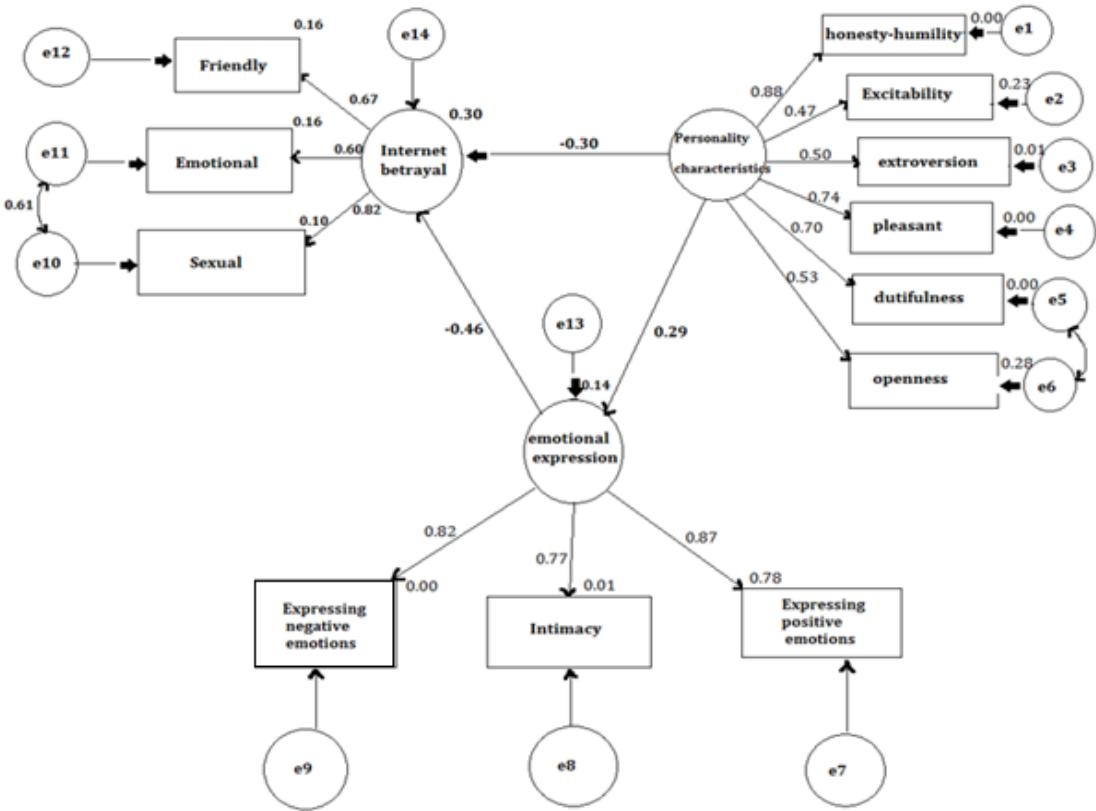


Figure 1) The final tested model along with standardized prediction statistics

The Mediating Role of Emotional Expressivity in the Relationship between HEXACO Personality Traits with Internet Infidelity in Nursing Students

there is a significant negative correlation between honesty-humility (-0.24), emotionality (-0.22), extroversion (-0.20), agreeableness (-0.25), conscientiousness (-0.23), openness to experience (-0.27) and an overall score of HEXACO personality traits (-0.33) were associated with Internet Infidelity. It showed a negative correlation between positive emotion expression (-0.25), intimacy and substance (-0.22), negative emotion expression (-0.20), and emotional expressiveness (-0.29) with Internet infidelity which was significant at the 0.01 level. 0.01 was significant. The value of RMSEA was equal to 0.037, so this value was less than 0.1, which indicated the appropriateness of the mean squared errors of the model, and the model was acceptable. Also, the chi-square value

for the degree of freedom was between 1 and 3 (2.445), and the amount of GFI, CFI, and NFI index was almost equal and more than 0.9 (0.999) showing that the model for measuring the research variables was suitable. All paths of HEXACO personality traits and emotional expressivity significantly explained 0.119 and 0.093 of the common variance of Internet infidelity (Table 3). The indirect path of HEXACO's personality traits on Internet infidelity was observed through the mediation of emotional expressiveness. In general, the path could separately predict 0.39 of the Internet infidelity variable; these variables could explain 39 percent of this endogenous variable, and 61 percent of the Internet infidelity variable was explained by other variables outside the

Table 3) Direct estimation of the model by maximum likelihood estimation

Variable	B unstandardized coefficient	Standard coefficient β	R ²	t	p
Hexaco's personality traits on Internet Betrayal	-0.387	0/309	0.119	657/3	0.001
Emotional expression on Internet betrayal	-0.351	-0.265	0.093	221/3	0.001

Table 4) Indirect estimation of the model using the bootstrap method

Variable	B unstandardized coefficient	β is the standard coefficient	R ²	lower limit	high limit	p
Hexaco personality traits on Internet betrayal through the mediation of the role of emotional expressiveness	-0.579	0.462	0.391	-0.587	0/410	0.001

research (Table 4). In examining the direct and indirect effects of HEXACO's personality traits and emotional expressiveness on Internet infidelity, the research model was confirmed with a total effect coefficient of -0.46 (Chart 1).

DISCUSSION

This research investigated the mediating role of emotional expressiveness in the relationship between HEXACO's personality traits and Internet infidelity in college students. This research showed that with the increase of HEXACO's personality traits, the amount of Internet infidelity in people would decrease and vice versa. Also, with the increase in emotional expressiveness, the rate of Internet infidelity will decrease in people and vice versa. The direct effect of HEXACO's personality traits on Internet infidelity is consistent with the findings of Karimi et al. [15] and Bilal et al. [30]. The reason for the alignment of the obtained results can be the common points of cognitive symptoms in the behaviors related to infidelity,

so although there are differences in the tools used in these studies compared to the present study, as well as the time and place, according to the logic of cognitive and emotional bases in the studied variables, the obtained alignment can be confirmed. The obtained results can be explained in such a way that the personality traits of HEXACO have a profound effect on various dimensions of individual life and have subtle and complex mutual effects on students' attitudes, beliefs, and even motivation [9]; because HEXACO's personality traits help students to create conditions for themselves to adapt to the new social environment as much as possible, students with HEXACO personality traits that strengthen ability (including honesty-humility, emotionality, extroversion, agreeableness, conscientiousness, and openness to experience) show more flexibility in facing changes [14]. They have more motivation, and finally, their performance is in the direction that leads to reducing the experience

of incompatible behaviors in cyberspace. On the other hand, HEXACO's personality traits are the basis for success in these functional conditions because communication is a social process always accompanied by anxiety. HEXACO's personality traits, via the tendency to surpass others and try to achieve success and progress, can effectively reduce online infidelity towards a life partner. Another finding of the research was that emotional expressiveness directly affected online infidelity. These results align with the findings of Behdoost et al. [29] and Buduris [31]. In the cause of the alignment of the obtained results, emotional points can be pointed out as an important and common factor between the theoretical foundations related to infidelity, and due to the integration of the theoretical foundations of infidelity with emotions in the studied variables, the obtained alignment can be confirmed [28]. Expressing emotions in the family influences especially the quality of marital relations. Emotionally strong students identify their emotions, understand their implications, and communicate their emotional states more effectively to others when faced with whatever is troubling them [24]. The desired emotional expressiveness causes compatibility, leading to more satisfaction and intimacy between couples, ultimately reducing infidelity [23]. Compared to people who do not have the skills and ability to express their emotions correctly, these people are more successful in dealing with negative experiences and show better adaptation to the environment and others [5]. How well a couple can understand these strong emotions and talk about and manage them has a decisive role in the quality of their married life [17]. Emotional expression plays a significant role in the continuity of married life and ultimately reduces the occurrence of infidelity in its different types.

This research showed that emotional expressiveness mediates the relationship between HEXACO's personality traits and Internet infidelity. These results are consistent with the research of Behdoost et al. [29], Karimi et al. [15], Bilal et al. [30], and Buduris [31]. The obtained results can be explained in such a way that HEXACO's personality traits are a structure for understanding and predicting attitudes, behavior, and emotions that are placed in social contexts

because the personality structure is affected by environmental factors that include family, society, and social nationalities, economic and political combinations [38]. The way of expressing emotions and the degree of compatibility and intimacy is one of the main elements of life and can provide a level of endurance, reflection, and problem-solving in students' relationships. Appropriate emotional expression in different situations is a skill that couples need [20]. When a student finds the motivation to succeed and an ideal based on purposeful effort, he expects positive consequences [39]. In this stressful situation, motivation means the desire or desire to achieve success and participate in activities in which success depends on the effort and ability of the person, which will depend on the appropriate emotional regulation [32]. In this way, HEXACO personality traits explain a person's cognitive ability to recognize similarities or differences, emotional function (sense of dependence), and behaviors in a correct way and increase a person's ability to improve maladaptive behaviors such as Internet infidelity [40].

This research was limited to nursing students. Limitations to the gender of the girl, limiting the research to the questionnaire tool and the lack of control of cognitive characteristics such as intelligence were among the limitations of this research. It is suggested that the research conducted in this area be conducted in wider areas and with samples from different and larger societies so that the results can be more generalizable. The current research findings, considering the role of personality and emotional factors and their level of effects, can be used to compile treatment programs and interventions in counseling and treatment centers. Considering the relationship between HEXACO's personality traits and emotional expressiveness with Internet infidelity, doing mindfulness exercises for affected people can produce visible changes in their life and psychological functions in the behavioral system after a while and help people's psychological well-being by developing better-coping strategies and defense mechanisms. It is recommended that, in the first place, people with favorable opinions of couples should be identified. Then, during communication, they should be trained to regulate

The Mediating Role of Emotional Expressivity in the Relationship between HEXACO Personality Traits with Internet Infidelity in Nursing Students

and manage emotions in stressful life conditions. According to the basics related to the field of emotional expression, it can be inferred that this structure always follows the topics of situational emotions.

CONCLUSION

According to the research findings, emotional expressiveness can be a negative and meaningful mediator in the relationship between HEXACO's personality traits and Internet infidelity in students. This research emphasizes the effects of personality traits of people in proportion to emotional expressiveness in online infidelity.

Clinical & Practical Tips in POLICE MEDICINE:

According to the results of the present research on the mediating role of emotional expression in the relationship between HEXACO's personality traits and Internet infidelity, these findings can be used to reduce social harm in the family by using new methods of controlling and monitoring social networks and the cyberspace in cyber and prevention police. Also, action should be taken to develop therapeutic approaches and psychological interventions in the counseling centers of the police command for the health of families.

Conflict of Interest: The article's authors stated that this study has no conflict of interest.

Authors' Contributions: First author, conception and study design, data collection, data analysis; second author, study design, data analysis; all the authors participated in the initial writing of the article and its revision, and all accept the responsibility for the accuracy and correctness of the contents of this article with the final approval of this article.

Financial Sources: This research had no financial support.



نشریه طب انتظامی



دسترسی آزاد

مقاله اصیل

نقش واسطه‌ای ابرازگری عاطفی در رابطه بین ویژگی‌های شخصیتی هگزاکو با خیانت اینترنتی در دانشجویان پرستاری

سولماز رسول‌زاده نمینی^۱ MSc، جمال صادقی^۲ PhD

^۱ گروه روان‌شناسی، واحد ساری، دانشگاه آزاد اسلامی، ساری، ایران.
^۲ گروه روان‌شناسی، واحد بابل، دانشگاه آزاد اسلامی، بابل، ایران.

چکیده

اهداف: مطابق رویکردهای شناختی-رفتاری در مسائل مرتبط با خانواده، عوامل شخصیتی و عاطفی در نوع گرایش به خیانت زوجین نقش بسزایی دارند. این پژوهش با هدف بررسی نقش واسطه‌ای ابرازگری عاطفی در رابطه بین ویژگی‌های شخصیتی هگزاکو با خیانت اینترنتی در دانشجویان انجام شد.

مواد و روش‌ها: این پژوهش توصیفی از نوع همبستگی مبتنی بر مدلیابی ساختاری است. جامعه آماری این پژوهش، تمامی ۳۲۴ دانشجوی دختر متأهل در دانشکده پرستاری دانشگاه بابل در سال تحصیلی ۱۴۰۱-۱۴۰۰ بود. ۲۵۰ نمونه به روش تصادفی ساده انتخاب شدند. از پرسش‌نامه خیانت اینترنتی (IIQ)، پرسش‌نامه ویژگی‌های شخصیتی هگزاکو (HEXACO) و پرسش‌نامه ابرازگری عاطفی کینگ و امونز (EEQ) برای جمع‌آوری داده‌ها استفاده شد. جهت تحلیل نتایج از روش همبستگی پیرسون و معادلات ساختاری با نرم‌افزار SPSS 18 و AMOS 23 استفاده شد.

یافته‌ها: یافته‌ها نشان داد ویژگی‌های شخصیتی هگزاکو و ابرازگری عاطفی بر خیانت اینترنتی به ترتیب دارای اثر مستقیم ۰/۳۰۹- و ۰/۲۶۵- بودند. اثر غیرمستقیم ویژگی‌های شخصیتی هگزاکو با نقش واسطه‌ای ابرازگری عاطفی بر خیانت اینترنتی برابر با ۰/۴۶- بود. با توجه به مقادیر به‌دست‌آمده از شاخص‌های برازش، مدل پژوهش تأیید شد و در مجموع ۳۹ درصد از خیانت اینترنتی توسط متغیرهای ویژگی‌های شخصیتی هگزاکو و ابرازگری عاطفی قابل تبیین بود.

نتیجه‌گیری: ابرازگری عاطفی می‌تواند در رابطه بین ویژگی‌های شخصیتی هگزاکو با خیانت اینترنتی در دانشجویان به صورت منفی و معناداری واسطه باشد.

کلیدواژه‌ها: شخصیت، عاطفه، خیانت

تاریخچه مقاله:

دریافت: ۱۴۰۱/۰۹/۰۵
پذیرش: ۱۴۰۱/۱۱/۰۹
انتشار: ۱۴۰۱/۱۲/۲۴

نویسنده مسئول*:

آدرس پستی: استان مازندران، بابل، کیلومتر ۳ بابل به قاشمشهر کد پستی ۳۷۳۸۱-۴۷۴۷۱ صندوق پستی ۷۵۵
پست الکترونیکی:
Jamalsadeghi@yahoo.com

نحوه استناد به مقاله:

Rasulzadeh Nemini S, Sadeghi J. The Mediating Role of Emotional Expressivity in the Relationship between HEXACO Personality Traits with Internet Infidelity in Nursing Students. J Police Med. 2023;12(1):e7.

مقدمه

وفاداری بین زوجین بدون تردید سبب حفظ بنیان‌های خانواده خواهد شد، اما هنگامی که افراد در تعاملات برای خود هیچگونه محدودیت و ضوابطی را در نظر نداشته باشند، به عدم وفاداری و گرایش به خیانت می‌انجامد [۱]. امروزه با گسترش شبکه‌های اینترنتی، فضای تعاملی افراد دچار وسعت شده است و این فضا، برقراری روابط افراد سرتاسر جهان را تسهیل می‌کند. از طرفی گستره روزافزون این نوع روابط افراد به تبع سبب افزایش احتمال بروز آسیب‌های همراستا خواهد شد [۲]. روابط اینترنتی زیاد از حد و بدون قید و بند به اعتماد و وفاداری میان زوجها آسیب جدی وارد می‌کند و اختلافات زناشویی، جدایی و حتی خیانت را موجب می‌شود [۳]. اما اکنون با دسترسی آسان به اینترنت و فضای مجازی، ممکن است فرد به صورت آنلاین با شخصی غیر از شریک زندگی خودش در ارتباط باشد [۴]. در خیانت‌های اینترنتی حتی در صورت عدم تماس حضوری و جنسی، روابط آنلاین می‌تواند تخریب‌گرانه باشند [۵]. خیانت اینترنتی (betrayal internet) که به عنوان نوعی روابط است که در آن افراد بدون برقراری تماس‌های واقعی درگیر روابط صمیمی می‌شوند، حتی ممکن است چهره یکدیگر را نبینند یا صدای یکدیگر را نشنوند و هیچ تماس فیزیکی واقعی نداشته باشند [۶]. با این حال، یک خیانت اینترنتی بسیار شبیه به یک خیانت واقعی است و تحت تأثیر عوامل متفاوت علی‌الخصوص ویژگی‌های شخصیتی مانند برون‌گرایی باشد [۷]. عوامل شخصیتی مرتبط با فرهنگ نیز ازجمله مهم‌ترین عواملی هستند که در شکل‌گیری شناخت‌ها و رفتارهای زوجین تأثیر بسزایی دارد و تشکیل‌دهنده سازه ویژگی‌های شخصیت (personality trait) در زوجین هستند [۸]. در همین راستا ویژگی‌های شخصیتی هگزاکو را می‌توان الگوهای معین و مشخصی از تفکر، هیجان و رفتار تعریف کرد که سبک شخصی زوجین را در تعامل با محیط اجتماعی و مادی‌اش رقم می‌زنند [۹]. به عبارت دیگر، ویژگی‌های شخصیتی هگزاکو مجموعه‌ای از رفتارها و شیوه‌های تفکر شخص در زندگی روزمره است که با ویژگی‌های بی‌همتابودن، ثبات (پایداری) و قابلیت پیش‌بینی مشخص می‌شود [۱۰]. ویژگی‌های شخصیتی هگزاکو گاهی می‌تواند در اثر صفات ناسازگارانه، زوجین و اطرافیان را با مشکل جدی مواجه سازد [۱۱]. این شرایط در زوجین می‌تواند به عنوان مکانیسم‌های کلی انطباق و سازگاری باشند که در طول زمان و در محیط‌های متفاوت به عنوان راه‌حلی برای حفظ زندگی و تداوم ارتباط شکل گرفته و توسعه می‌یابند [۱۲]. از طرفی ویژگی‌های شخصیتی زوجین می‌تواند الگوهایی برای پیش‌بینی رفتار و حالت‌های ارتباط مانند باورهای عشقی باشد [۱۳] و می‌تواند الگوهایی برای پیش‌بینی رفتار و حالت‌های مقابله با اضطراب آنان فراهم آورد [۱۴] و تفاوت‌های فردی و شخصیتی زوجین، عامل مهمی است که نشان می‌دهد

چرا برخی از زوجین بهتر از دیگران با شرایط زندگی کنار می‌آیند [۱۵]. *Costa* و *McCrae* [۱۶] به این نتیجه رسیده‌اند که می‌توان بین تفاوت‌های فردی در خصوصیات شخصیتی و پنج ویژگی عمده شخصیتی روابطی را مشاهده نمود. در گرایش به خیانت در افراد روان‌رنجورخویی به تجربه فرد برای کاهش اضطراب اشاره می‌کند، در حالی که برون‌گرایی به تمایل فرد برای صمیمی‌بودن اشاره می‌کند [۱۷]. اما هنگامی که افراد در روابط بین فردی خود کنجکاو هستند، این شرایط می‌تواند بازنمایی از میزان گرایش به سازگاری و ارتباط همدلانه باشد [۱۸].

ویژگی‌های شخصیت، بسیاری از محرک‌ها و پاسخ‌های عاطفی را در گرایش به خیانت تحت تأثیر قرار می‌دهند که طیف پاسخ‌های عاطفی و رفتاری زوجین در شرایط متفاوت علی‌الخصوص شرایط پرفشار روانی در محیط خانواده را تعیین می‌نماید [۱۹]. ویژگی‌های شخصیتی هگزاکو مانند برون‌گرایی و گشودگی در میزان تعاملات عاطفی و به طور کلی ابرازگری عاطفی زوجین، تأثیر بسزایی دارا هستند [۲۰]. ابرازگری عاطفی (emotional expression) به نمایش بیرونی هیجان، بدون توجه به ارزش (مثبت یا منفی) یا شیوه (چهره‌ای، کلامی و رفتاری) اطلاق می‌شود [۲۱]. ابرازگری عاطفی دارای سه بُعد اساسی شامل ابراز هیجان مثبت، ابراز هیجان منفی و ابراز صمیمیت است که کارکردهای انتقال هیجانی زوجین در محیط خانواده را تحت تأثیر قرار می‌دهد [۲۲]. ویژگی شخصیتی برون‌گرایی یا تهیج‌پذیری با ایجاد تغییرات در نوع و سبک ابرازگری عاطفی در محیط زناشویی و خانواده بر ابراز پاسخ‌های هیجانی (برای مثال غم یا گریه کردن) اثر دارد [۲۳]. این شرایط به معنای تمایل درونی برای سهیم‌شدن یا نشدن هیجانات درونی با دیگر اعضا در خانواده است [۲۴]. از طرفی عدم وجود ویژگی‌های شخصیتی گشودگی و خوشایند با عدم ابراز عواطف به دلیل نارسایی در توانایی پردازش و تنظیم هیجان‌ها همراه است [۲۵]. این شرایط از ویژگی‌های شخصیتی در تعامل با عواطف از صفات روانی محسوب می‌شود که می‌تواند در سازگاری زوجین در موقعیت‌های استرس‌زا تأثیر بسزایی داشته باشد [۲۶]. ابرازگری عاطفی که در مقابل سرکوبی قرار می‌گیرد، نقش مهمی در کارکرد انطباقی زوجین داشته و پیامدهای مثبتی برای سلامتی دارد [۲۷]. در همین راستا بهدوست و همکاران [۲۹] دریافته‌اند که بین زنان خیانت‌دیده و عادی در الگوهای ارتباطی، برخی از سبک‌های ابراز عواطف و صمیمیت تفاوت معناداری وجود دارد. کریمی و همکاران [۱۵]، *Bilal* و همکاران [۳۰] به این نتیجه رسیده‌اند که ویژگی‌های شخصیت همراه با صفات تاریک در نگرش به خیانت افراد تأثیر بسزایی دارند. *Buduris* [۳۱] نشان داده است که سبک دلبستگی و ابراز هیجانی به عنوان واسطه‌های سریالی تجارب تروما خیانت و سطح رضایت در روابط عاشقانه نقش دارند.

روش آلفای کرونباخ بین ۰/۸۹ تا ۰/۹۵ به‌دست آمده است. عیدی و همکاران [۳۳] روایی سازه را تأیید نموده‌اند و ضرایب آلفای کرونباخ ۰/۹۰ به‌دست آمده است. در پژوهش حاضر پایایی به روش آلفای کرونباخ ۰/۸۶ به‌دست آمد. پرسش‌نامه ویژگی‌های شخصیتی (HEXACO): پرسش‌نامه ویژگی‌های شخصیتی هگزاکو توسط Vries De Gelder Van [۱۰] در سال ۲۰۱۳ با ۲۴ سؤال طراحی شده است. این پرسش‌نامه شامل شش بُعد وسیع صداقت-تواضع، تهییج‌پذیری، برون‌گرایی، خوشایندی، وظیفه‌شناسی و گشودگی به تجربه است که هر یک از مقیاس‌ها شامل ۴ سؤال است. این پرسش‌نامه بر اساس مقیاس لیکرت ۵ نقطه‌ای از ۱ (کاملاً مخالفم) تا ۵ (کاملاً موافقم) تهیه شده است. در مطالعات سازندگان ابزار، روایی سازه و محتوا تأیید شده و پایایی خرده‌مقیاس‌ها بالای ۰/۸۰ گزارش شده است. پایایی بازآزمایی و ضریب همبستگی موزی قابل قبولی بین خرده‌مقیاس‌ها با فرم بلند هگزاکو گزارش شده است. بشریپور، طاهری‌فرد و محمدی [۳۴] روایی سازه را تأیید نموده‌اند و ضرایب آلفای کرونباخ برای خرده‌مقیاس‌های هگزاکو نیز در دامنه ۰/۷۸ تا ۰/۹۴ به‌دست آمده است. در پژوهش حاضر پایایی به روش آلفای کرونباخ برابر با ۰/۸۳ به‌دست آمد.

پرسش‌نامه ابرازگری عاطفی (EEQ): پرسش‌نامه ابرازگری عاطفی توسط King و Emmons در سال ۱۹۹۰ با ۱۶ سؤال طراحی شده است [۳۵]. این پرسش‌نامه سه خرده‌مقیاس دارد. زیرمقیاس بیان هیجان مثبت، صمیمیت و ابراز هیجان منفی است. روش نمره‌گذاری آن به شیوه لیکرت است که به پاسخ کاملاً موافق، نمره ۵ و به پاسخ کاملاً مخالف، نمره ۱ تعلق می‌گیرد. البته در مورد پاسخ سؤالات ۶، ۸، ۹ روش نمره‌گذاری به دلیل منفی بودن جهت مواد با ابراز هیجان، معکوس است. بر اساس این شیوه نمره‌گذاری، نمره کل فرد از ۱۹ تا ۸۰ متغیر خواهد بود که نمره بالاتر بیانگر ابرازگری هیجانی بالاتر است. روایی سازه و محتوا توسط سازندگان تأیید شده و پایایی به روش آلفای کرونباخ برای خرده‌مقیاس‌ها و کل بین ۰/۷۲ تا ۰/۸۳ به‌دست آمده است [۳۵]. در ایران توسط طباطبایی و همکاران [۳۶] روایی تأیید و پایایی به روش آلفای کرونباخ برای خرده‌مقیاس‌ها و کل بین ۰/۵۹ تا ۰/۷۰ به‌دست آمده است. در پژوهش حاضر پایایی به روش آلفای کرونباخ برابر با ۰/۶۶ به‌دست آمد.

ملاحظات اخلاقی: مقاله حاضر بر گرفته از مصوب شورای تخصصی پژوهشی دانشگاه آزاد ساری و کمیته اخلاق زیست‌پزشکی به کد اخلاق 1401.188.REC.SARI.IAU.IR است. اصول و استانداردهای اخلاقی از جمله مسئولیت‌پذیری حرفه‌ای، علمی و آموزشی، احترام به حقوق و کرامت افراد، عمل به استانداردهای ممکن و مستدل در تحقیق، استفاده به جا از دانش و مهارت، عدم ساخت و تحریف اطلاعات، تعارض منافع،

به طور کلی عوامل شخصیتی، شناختی و هیجانی در میزان گرایش افراد به خیانت نقش دارد و از این رو آشنایی با عوامل تأثیرگذار بر آن برای دست‌اندرکاران حمایتی در خانواده، مشاوران و روان‌شناسان حائز اهمیت است تا شاید زمینه‌های ارتقای روش‌های نوین بهبود کیفیت ارتباطی زوجین فراهم گردد. با این حال در مطالعات گذشته پژوهشی در شکل یک مدل بر روی خیانت اینترنتی بر اساس ویژگی‌های شخصیتی هگزاکو با واسطه‌گری ابرازگری عاطفی صورت نگرفته است. هدف از این مطالعه، بررسی نقش واسطه‌ای ابرازگری عاطفی در رابطه بین ویژگی‌های شخصیتی هگزاکو با خیانت اینترنتی در دانشجویان بود.

مواد و روش‌ها

این پژوهش مقطعی-توصیفی از لحاظ هدف کاربردی و از نوع پژوهش‌های همبستگی مبتنی بر روش مدلیابی معادلات ساختاری است. جامعه آماری پژوهش حاضر، تمامی ۳۲۴ دانشجوی دختر متأهل در دانشکده پرستاری دانشگاه بابل در سال تحصیلی ۱۴۰۱-۱۴۰۰ بود. در این پژوهش برای تعیین حجم نمونه با توجه به تعداد متغیرهای مشاهده‌شده و تخصیص ضریب ۲۰ برای هر متغیر مشاهده‌شده (۱۲ متغیر مشاهده‌شده در مدل)، و با احتساب احتمال وجود پرسش‌نامه‌های ناقص، ۲۵۰ نفر به عنوان حجم نمونه به روش تصادفی ساده انتخاب شدند. معیار ورود به مطالعه شامل: دانشجوی رشته پرستاری، مقطع کارشناسی، جنسیت زن، متأهل بودن، ترم تحصیلی ۲ تا ۸، بازه سنی ۱۹ تا ۲۲ سال، نداشتن بیماری‌های جسمی و روان‌شناختی به صورت خودگزارشی، رضایت آگاهانه برای شرکت در پژوهش بود. معیار خروج شامل: تکمیل ناقص پرسش‌نامه‌ها، اختیار خروج در هر بخش از انجام پژوهش و تردید در مورد صحت هر یک از معیارهای ورود به پژوهش بود. در مرحله جمع‌آوری داده، پرسش‌نامه توسط پژوهشگران به صورت حضوری به دانشجویان تحویل داده شد، در ابتدا توضیحات مقدماتی در خصوص هدف پژوهش و نحوه همکاری و تکمیل ابزارها به دانشجویان در کلاس داده شده و پس از کسب رضایت آگاهانه در خصوص اجرای طرح، پرسش‌نامه‌ها در اختیار گروه نمونه قرار گرفت.

پرسش‌نامه خیانت اینترنتی (IIQ): پرسش‌نامه خیانت اینترنتی توسط Alge در سال ۲۰۰۹ با ۴۳ سؤال طراحی شد [۳۲]. این پرسش‌نامه، میزان نگرش افراد را نسبت به رفتارهای اینترنتی شریک زندگی‌شان روی یک مقیاس لیکرت ۶ نمره‌ای از هرگز (شماره ۱، بدون خیانت) تا همیشه (شماره ۶، بیشترین خیانت) می‌سنجد و از سه خرده‌مقیاس اصلی تشکیل شده است که عبارت‌اند از: فعالیت‌های دوستانه، فعالیت‌های عاطفی و فعالیت‌های جنسی. نمره بالاتر نشان‌دهنده خیانت بیشتر است. روایی سازه و هم‌زمان توسط سازندگان تأیید شده و پایایی به

و ابرازگری عاطفی $34/68 \pm 6/56$ به دست آمد (جدول ۱).

جدول ۱) آماهای توصیفی متغیر ویژگی‌های شخصیتی هگزاکو، ابرازگری عاطفی و خیانت اینترنتی

متغیر	M±SD
فعالیت‌های دوستانه	40/54±6/08
فعالیت‌های عاطفی	23/11±3/19
فعالیت‌های جنسی	29/97±4/77
خیانت اینترنتی	93/62±9/43
صداقت-تواضع	9/54±1/65
تهییج‌پذیری	8/38±1/19
برون‌گرایی	10/51±1/87
خوشایندی	9/77±1/26
وظیفه‌شناسی	8/49±1/08
گشودگی به تجربه	11/28±1/53
ویژگی‌های شخصیتی هگزاکو	57/97±6/77
بیان هیجان مثبت	14/54±2/29
صمیمیت و مواد	10/27±2/33
ابراز هیجان منفی	9/87±2/10

رازداری حرفه‌ای، رضایت آگاهانه، ملاحظات مربوط به روند انتشار نتایج رعایت شد. با اخذ رضایت‌نامه کتبی و آگاهانه از افراد و توضیح کامل هدف و روش تحقیق، به افراد اطمینان داده شد که اطلاعات، محرمانه باقی خواهد ماند.

تجزیه و تحلیل آماری: روابط بین متغیرها با استفاده از آزمون همبستگی پیرسون تجزیه و تحلیل شدند و برای بررسی نقش واسطه‌ای از مدل معادلات ساختاری در قالب نرم‌افزار SPSS 18 و AMOS 23 استفاده شد. در این پژوهش به علت وجود متغیر میانجی جهت بررسی مسیر غیرمستقیم متغیرها از طریق روش بوت‌استرپ به روش پریچر و هیز [۳۷] انجام گرفت.

یافته‌ها

در بررسی اطلاعات جمعیت‌شناختی از مجموع دانشجویان دختر رشته پرستاری، ۱۴۸ نفر ۱۹ تا ۲۰ ساله و ۱۰۲ نفر ۲۱ تا ۲۲ ساله بودند. در وضعیت شغلی، ۱۸۷ نفر شاغل و ۶۳ نفر غیرشاغل بودند. همچنین ۱۲۷ نفر از دانشجویان در ترم‌های ۲ تا ۵ و ۱۲۳ نفر در ترم‌های ۶ تا ۸ تحصیلی اشتغال داشتند. میانگین مقیاس‌های خیانت اینترنتی $93/62 \pm 9/43$ و ویژگی‌های شخصیتی هگزاکو $57/97 \pm 6/77$

جدول ۲) ماتریس ضرایب همبستگی پیرسون بین ویژگی‌های شخصیتی هگزاکو و ابرازگری عاطفی با خیانت اینترنتی

متغیر	۱	۲	۳	۴	۵	۶	۷	۸	۹	۱۰	۱۱	۱۲	۱۳	۱۴
صداقت-تواضع	۱	-	-	-	-	-	-	-	-	-	-	-	-	-
تهییج‌پذیری	0/58**	۱	-	-	-	-	-	-	-	-	-	-	-	-
برون‌گرایی	0/65**	0/58**	۱	-	-	-	-	-	-	-	-	-	-	-
خوشایندی	0/60**	0/61**	0/59**	۱	-	-	-	-	-	-	-	-	-	-
وظیفه‌شناسی	0/72**	0/52**	0/70**	0/66**	۱	-	-	-	-	-	-	-	-	-
گشودگی به تجربه	0/69**	0/64**	0/66**	0/77**	0/58**	۱	-	-	-	-	-	-	-	-
ویژگی‌های شخصیتی هگزاکو	0/81**	0/73**	0/79**	0/84**	0/70**	0/84**	۱	-	-	-	-	-	-	-
بیان هیجان مثبت	0/70**	0/74**	0/۱۸**	0/۱۲*	0/۱۸**	0/۲۰**	0/۲۹**	۱	-	-	-	-	-	-
صمیمیت و مواد	0/۲۴**	0/۲۱**	0/۱۸**	0/۲۱**	0/۲۱**	0/۲۸**	0/۷۸**	0/۷۸**	۱	-	-	-	-	-
ابراز هیجان منفی	0/۲۴**	0/۲۲**	0/۲۲**	0/۱۳*	0/۱۹**	0/۱۹**	0/۲۶**	0/۶۶**	0/۷۳**	۱	-	-	-	-
ابرازگری عاطفی	0/۲۸**	0/۲۷**	0/۲۸**	0/۱۸**	0/۲۲**	0/۲۸**	0/۳۱**	0/۸۱**	0/۷۹**	0/۸۰**	۱	-	-	-
فعالیت‌های دوستانه	0/۲۱**	0/۲۰**	0/۱۷**	0/۲۳**	0/۱۸**	0/۲۵**	0/۳۰**	0/۲۲**	0/۲۰**	0/۱۵*	0/۲۴**	۱	-	-
فعالیت‌های عاطفی	0/۱۹**	0/۱۵*	0/۱۹**	0/۱۸**	0/۲۰**	0/۲۴**	0/۲۶**	0/۱۹**	0/۱۶**	0/۱۷**	0/۲۲**	0/۶۹**	۱	-
فعالیت‌های جنسی	0/۲۰**	0/۱۹**	0/۲۱**	0/۲۳**	0/۲۰**	0/۲۱**	0/۲۹**	0/۲۰**	0/۱۷**	0/۱۴*	0/۲۶**	0/۷۰**	0/۶۶**	۱
خیانت اینترنتی	0/۲۴**	0/۲۲**	0/۲۰**	0/۲۵**	0/۲۳**	0/۲۷**	0/۳۳**	0/۲۵**	0/۲۲**	0/۲۰**	0/۲۹**	0/۷۸**	0/۷۱**	0/۷۹**

**معمادار در سطح ۰/۰۱؛ *معمادار در سطح ۰/۰۵

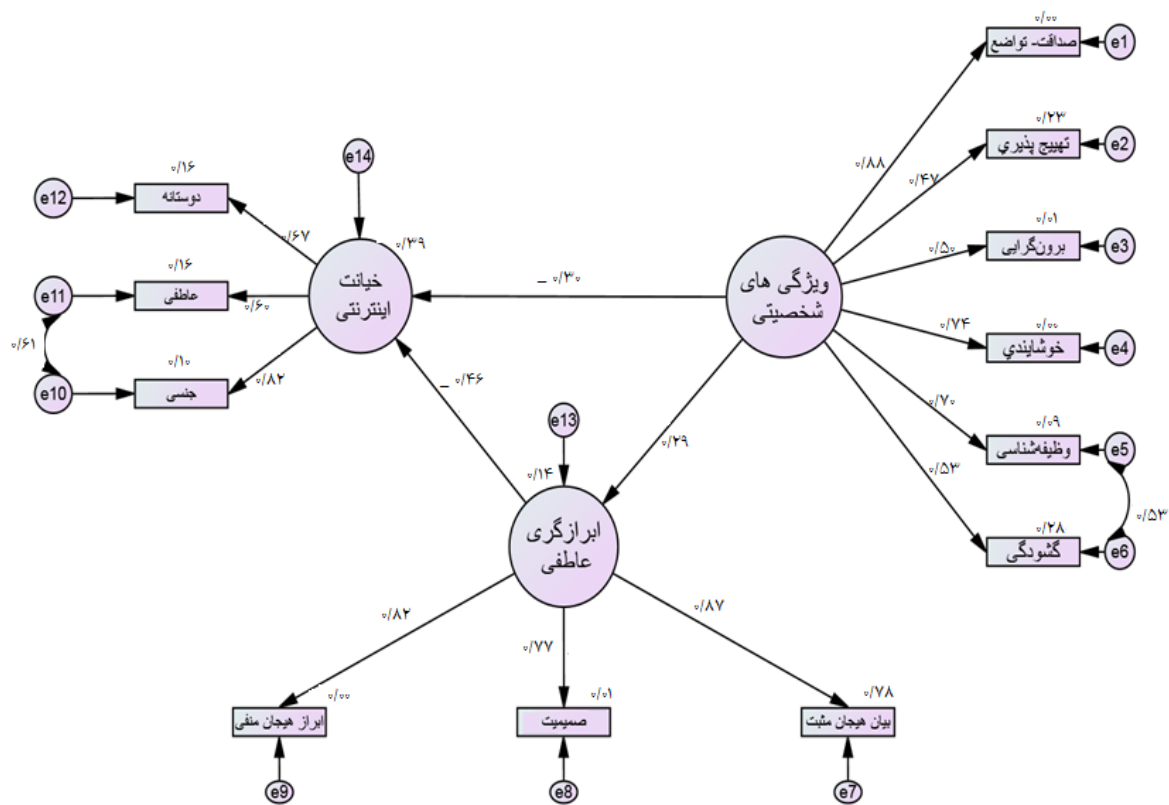
شخصیتی هگزاکو ($-0/33$) با خیانت اینترنتی وجود داشت. بین بیان هیجان مثبت ($-0/25$)، صمیمیت ($-0/22$)، ابراز هیجان منفی ($-0/20$) و ابرازگری عاطفی ($-0/29$) با خیانت اینترنتی در همبستگی منفی نشان داد که در سطح $0/01$ معنادار بود.

مقدار RMSEA برابر با $0/37$ بود لذا این مقدار کمتر از $0/1$ به دست آمد که نشان‌دهنده مناسب بودن میانگین مجذور خطاهای مدل بود و مدل قابل قبول شد (نمودار ۱). همچنین مقدار کای‌دو به درجه آزادی بین ۱ و ۳ بود ($2/445$) و میزان شاخص GFI، CFI و NFI نیز تقریباً برابر و بزرگتر از $0/9$ بود ($0/999$) که نشان داد مدل اندازه‌گیری

نتایج آزمون کولموگروف – اسمیرنوف در ویژگی‌های شخصیتی هگزاکو، ابرازگری عاطفی و خیانت اینترنتی از سطح $0/05$ بالاتر بود، بنابراین نرمالی داده‌ها مورد تأیید واقع شد. نتایج ماتریس همبستگی بین متغیرها نشان داد که همبستگی معناداری بین متغیرهای ویژگی‌های شخصیتی هگزاکو و ابرازگری عاطفی با خیانت اینترنتی وجود داشت (جدول ۲). به‌طور مشخص همبستگی منفی معناداری بین صداقت-تواضع ($-0/24$)، تهییج‌پذیری ($-0/22$)، برون‌گرایی ($-0/20$)، خوشایندی ($-0/25$)، وظیفه‌شناسی ($-0/23$)، گشودگی به تجربه ($-0/27$) و نمره کلی ویژگی‌های

۳۴/۶۸±۶/۵۶

ابرازگری عاطفی



نمودار ۱) مدل نهایی آزمون شده به همراه آماره‌های پیش‌بینی استاندارد شده

عاطفی مشاهده شد و به طور کلی مسیر به طور مجزا توان پیش‌بینی ۳۹/۰٪ از متغیر خیانت اینترنتی را داشت که ۳۹٪ در صد از این متغیر درون‌زا توسط این متغیرها قابل تبیین بود و ۶۱ درصد از متغیر خیانت اینترنتی توسط دیگر متغیرهای خارج از پژوهش تبیین شد (جدول ۴). در بررسی

متغیرهای پژوهش، مدل مناسبی بود. تمامی مسیرهای ویژگی‌های شخصیتی هگزاکو و ابرازگری عاطفی به طور مشخص ۱۱۹٪ و ۹۳٪ از واریانس مشترک خیانت اینترنتی را تبیین کردند (جدول ۳). مسیر غیرمستقیم ویژگی‌های شخصیتی هگزاکو بر خیانت اینترنتی با واسطه‌گری ابرازگری

جدول ۳) برآورد مستقیم مدل به روش حداکثر درست‌نمایی

متغیر	B ضریب غیراستاندارد	β ضریب استاندارد	R ²	t	p
ویژگی‌های شخصیتی هکراکو بر خیانت اینترنتی	-۰/۳۸۷	-۰/۳۰۹	۰/۱۱۹	۳/۶۵۷	۰/۰۰۱
ابرازگری عاطفی بر خیانت اینترنتی	-۰/۳۵۱	-۰/۲۶۵	۰/۰۹۳	۳/۲۲۱	۰/۰۰۱

جدول ۴) برآورد غیرمستقیم مدل با استفاده از روش بوت استرپ

متغیر	B ضریب غیراستاندارد	β ضریب استاندارد	R ²	حد پایین	حد بالا	معناداری
ویژگی‌های شخصیتی همکارو بر خیانت اینترنتی از طریق واسطه نقش ابرازگری عاطفی	-۰/۵۷۹	-۰/۴۶۲	۰/۳۹۱	-۰/۵۸۷	-۰/۴۱۰	۰/۰۰۱

که با افزایش ویژگی‌های شخصیتی هگزاکو، میزان خیانت اینترنتی در افراد کاهش خواهد یافت و بالعکس. همچنین با افزایش ابرازگری عاطفی میزان خیانت اینترنتی در افراد کاهش خواهد یافت و بالعکس. تأثیر مستقیم ویژگی‌های شخصیتی هگزاکو بر خیانت اینترنتی با یافته‌های کرمی و همکاران [۱۵]، Bilal و همکاران [۳۰] همسو است. در علت همسویی نتایج به‌دست‌آمده می‌توان به نکات مشترک نشانه‌های شناختی در رفتارهای مرتبط با خیانت اشاره

اثر مستقیم و غیر مستقیم ویژگی های شخصیتی هگزاکو و ابرازگری عاطفی بر خیانت اینترنتی مدل پژوهش با مقدار ضریب اثر کلی ۰/۶۴- تایید شد (نمودار۱).

بحث

هدف از انجام این پژوهش بررسی نقش واسطه‌ای ابرازگری عاطفی در رابطه بین ویژگی‌های شخصیتی هگزاگو با خیانت اینترنتی در دانشجویان بود. این پژوهش نشان داد

اینکه یک زن و شوهر چقدر می‌توانند این عواطف قوی را درک کنند، در مورد آنها صحبت کنند و آنها را مدیریت کنند، نقش تعیین‌کننده‌ای در کیفیت زندگی زناشویی آنها دارد [۱۷]. در واقع ابرازگری عاطفی در تداوم زندگی زناشویی نقش عمده‌ای ایفا می‌کند و نهایتاً از وقوع خیانت در انواع متفاوت آن می‌کاهد.

این پژوهش نشان داد که ابرازگری عاطفی در رابطه بین ویژگی‌های شخصیتی هگزاکو با خیانت اینترنتی نقش واسطه‌ای ایفا می‌نماید. این نتایج با پژوهش بهدوست و همکاران [۲۹]، کریمی و همکاران [۱۵]، Bilal و همکاران [۳۰] و Buduris [۳۱] همسو است. نتایج به‌دست‌آمده را می‌توان این‌گونه تبیین نمود که ویژگی‌های شخصیتی هگزاکو به عنوان سازهای برای درک و پیش‌بینی نگرش، رفتار و عواطف است که در بافت‌های اجتماعی قرار می‌گیرد، چراکه ساختار شخصیتی تحت تأثیر عوامل محیطی قرار می‌گیرد که شامل خانواده، جامعه و ملیت‌های اجتماعی ترکیبات اقتصادی و سیاسی است [۳۸]. نحوه ابراز عواطف و میزان سازگاری و صمیمیت که یکی از عناصر اصلی زندگی است، می‌تواند سطح استقامت، تأمل و حل مسئله را در روابط دانشجویان فراهم کند. ابرازگری عاطفی مناسب در موقعیت‌های مختلف یکی از مهارت‌های مورد نیاز زوجین است [۲۰]. وقتی دانشجو برای موفقیت انگیزش بایدی و آرمانی مبتنی بر تلاش هدفمند پیدا می‌کند، انتظار پیامدهای مثبت دارد [۳۹]. منظور از انگیزش در این شرایط پرفشار، میل یا اشتیاق برای کسب موفقیت و شرکت در فعالیت‌هایی است که موفقیت در آنها به کوشش و توانایی شخص وابسته است، که این کوشش وابسته به تنظیم عاطفی مناسب خواهد بود [۳۲]. بدین ترتیب، ویژگی‌های شخصیتی هگزاکو توانایی شناختی فرد در تشخیص شباهت‌ها یا تفاوت‌ها، عملکرد عاطفی (حس وابستگی) و رفتارها را به صورت صحیح توضیح می‌دهد و توانمندی فرد را افزایش می‌دهد که سبب بهبود رفتارهای ناسازگارانه مانند خیانت اینترنتی می‌گردد [۴۰].

این پژوهش محدود به دانشجویان پرستاری بود. محدودیت به جنسیت دختر و محدود شدن پژوهش به ابزار پرسش‌نامه و همچنین عدم کنترل ویژگی‌های شناختی مانند هوش، از محدودیت‌های این پژوهش بود. پیشنهاد می‌شود پژوهش‌های انجام‌گرفته در این حیطه در حوزه‌های گسترده‌تر و با نمونه‌هایی از جامعه‌های مختلف و بزرگتر انجام پذیرد تا نتایج، قابلیت تعمیم بیشتری داشته باشند. از یافته‌های پژوهش حاضر با توجه به نقش عوامل شخصیتی و عاطفی و سطح اثرات آنها می‌تواند برای تدوین برنامه‌ها و مداخلات درمانی در مراکز مشاوره و درمانی مورد استفاده قرار گیرد. با توجه به رابطه بین ویژگی‌های شخصیتی هگزاکو و ابرازگری عاطفی با خیانت اینترنتی، انجام تمرینات ذهن‌آگاهی برای افراد

نمود، بنابراین هرچند که در این پژوهش‌ها به نسبت پژوهش حاضر تفاوت‌هایی در ابزار استفاده‌شده و موقعیت زمانی و مکانی وجود دارد، اما با توجه به منطق مابانی شناختی و هیجانی در متغیرهای مورد مطالعه، همسویی به‌دست‌آمده قابل تأیید است. نتایج به‌دست‌آمده را می‌توان این‌گونه تبیین نمود که ویژگی‌های شخصیتی هگزاکو تأثیر عمیقی بر ابعاد مختلف زندگی فردی دارد و تأثیرات متقابلی به صورت ظریف و پیچیده در نگرش، باورها و حتی انگیزش دانشجویان می‌گذارد [۹]؛ چراکه ویژگی‌های شخصیتی هگزاکو به دانشجویان کمک می‌کند تا شرایطی برای خود ایجاد کنند که بتوانند هرچه بیشتر خود را با محیط اجتماعی جدید سازگار سازند، دانشجویان دارای ویژگی‌های شخصیتی هگزاکو که توانایی (شامل صداقت-تواضع، تهییج‌پذیری، برون‌گرایی، خوشایندی، وظیفه‌شناسی و گشودگی به تجربه) را در خود تقویت می‌کنند، انعطاف بیشتری در مواجهه با تغییرات از خود نشان می‌دهند [۱۴] و انگیزش بیشتری دارند و نهایتاً عملکرد آنان به سمتی است که منجر به کاهش تجربه رفتارهای ناسازگار در محیط فضای مجازی می‌شود. از طرفی ویژگی‌های شخصیتی هگزاکو مبنای رسیدن به موفقیت در این شرایط عملکردی است زیرا ارتباط در مبنای آن یک فرایند اجتماعی است که همواره با اضطراب همراه است. ویژگی‌های شخصیتی هگزاکو گرایشی برای پیشی گرفتن از دیگران و تلاش برای دستیابی به موفقیت و پیشرفت، می‌تواند در کاهش خیانت‌های اینترنتی نسبت به شریک زندگی به عنوان یک عامل مؤثر عمل نماید.

دیگر یافته پژوهش این بود که ابرازگری عاطفی بر خیانت اینترنتی اثر مستقیم داشت. این نتایج همسو با یافته‌های بهدوست و همکاران [۲۹] و Buduris [۳۱] است. در علت همسویی نتایج به‌دست‌آمده می‌توان به نکات عاطفی به عنوان یک عامل مهم و مشترک بین مابانی نظری مرتبط با خیانت اشاره نمود و با توجه به درآمیختگی در منطق مابانی نظری خیانت با عواطف در متغیرهای مورد مطالعه، همسویی به‌دست‌آمده قابل تأیید است [۲۸]. به ویژه کیفیت روابط زناشویی تحت تأثیر بیان عواطف در خانواده است. دانشجویانی که از نظر عاطفی قوی هستند، احساسات خود را شناسایی می‌کنند، مفاهیم ضمنی آنها را درک می‌کنند و هنگام مواجهه با هر چیزی که آنها را آزار می‌دهد، حالات عاطفی خود را به طور مؤثرتری به دیگران بیان می‌کنند [۲۴]. در واقع ابرازگری عاطفی مطلوب، موجب سازگاری بیشتر و سازگاری بیشتر منجر به رضایت و صمیمیت زوجین بیشتر می‌شود که در نهایت باعث کاهش خیانت در هر نوع آن می‌شود [۲۳]. این افراد در مقایسه با افرادی که مهارت و توانایی ابرازگری صحیح عاطفی خود را ندارند، در برخورد با تجربیات منفی موفقیت بیشتری دارند و در ارتباط با محیط و دیگران سازگاری مناسب‌تری از خود نشان می‌دهند [۵].

اینترنتی، از این یافته‌ها می‌توان در کاهش آسیب‌های اجتماعی در حیطه خانواده با استفاده از روش‌های نوین در خصوص کنترل و نظارت بر شبکه‌های اجتماعی و فضای اینترنت در پلیس فتا و پلیس پیشگیری بهره‌برداری نمود. همچنین در جهت تدوین رویکردهای درمانی و مداخلات روان‌شناختی در مراکز مشاوره فرماندهی انتظامی، گام مؤثری در سلامت خانواده‌ها برداشت.

تشکر و قدردانی: نویسندگان از تمامی دانشجویان شرکت‌کننده در پژوهش بابت همکاری در این پژوهش تشکر می‌نمایند. این مقاله حاصل پایان‌نامه کارشناسی ارشد نویسنده اول در رشته روان‌شناسی است.

تعارض منافع: بدین‌وسیله نویسندگان مقاله تصریح می‌نمایند که هیچ‌گونه تعارض منافع در قبال مطالعه حاضر وجود ندارد.

سهم نویسندگان: نویسنده اول، ارائه ایده و طراحی مطالعه، جمع‌آوری داده، تجزیه و تحلیل داده‌ها؛ نویسنده دوم، طراحی مطالعه، تجزیه و تحلیل داده‌ها؛ همه نویسندگان در نگارش اولیه مقاله و بازنگری آن سهم بودند و همه با تأیید نهایی مقاله حاضر، مسئولیت دقت و صحت مطالب مندرج در آن را می‌پذیرند.

منابع مالی: این پژوهش فاقد حمایت مالی بود.

References

- Vossler A. Internet infidelity 10 years on: A critical review of the literature. *Fam J*. 2016;24(4):359-66. <https://doi.org/10.1177/1066480716663191>
- Octaviana BN, Abraham J. Tolerance for emotional internet infidelity and its correlate with relationship flourishing. *Int J Electr Comput Eng*. 2018;8(5):3158-68. <https://ssrn.com/abstract=3227221>
- Filimon D, Huza G, Turliuc MN. Self-internet infidelity and partner internet infidelity. The only Romanian psychological instruments assessing the online extradyadic behavior. *Open J Soc Sci*. 2021;9(8):120-40. DOI:10.4236/jss.2021.98010
- Sahni SP, Jain G. An overview: Internet infidelity. Springer. Singapore. 2018:1-2. https://doi.org/10.1007/978-981-10-5412-9_1
- Roman D. Justifications of internet infidelity in Romanian women with extra-Dyadic affairs: A qualitative study proposal. *New trend psychol*. 2020;2(1), 56-76. <https://dj.univ-danubius.ro/index.php/NTP/article/view/157>
- Chohaney ML, Panozzo KA. Infidelity and the internet: the geography of Ashley Madison usership in the United States. *Geogr Rev*. 2018;108(1):69-91. <https://doi.org/10.1111/gere.12225>
- Soutter AR, Bates TC, Möttus R. Big Five and HEXACO personality traits, proenvironmental attitudes, and behaviors: A meta-analysis. *Perspect Psychol Sci*. 2020;15(4):913-41. <https://doi.org/10.1177/1745691620903019>

مبتلا می‌تواند بعد از مدتی، تغییرات قابل مشاهده‌ای در زندگی و کارکردهای روان‌شناختی آنها در سیستم رفتاری ایجاد کند و با توسعه راهبردهای کنار آمدن و سازوکارهای دفاعی بهتر در افراد، به بهزیستی روانی آنها کمک کند. توصیه می‌گردد که در وهله نخست، افراد دارای عقاید مثبت در زوجین شناسایی گردند و سپس در سیر فرآیند ارتباطی آموزش‌های تنظیم و مدیریت عواطف در شرایط پرفشار زندگی به آنها داده شود، چرا که با توجه به میانی مرتبط با حیطه ابرازگری عاطفی، می‌توان دریافت این سازه همواره پیرو مباحث عواطف موقعیتی است.

نتیجه‌گیری

بر اساس یافته‌های پژوهش ابرازگری عاطفی می‌تواند در رابطه بین ویژگی‌های شخصیتی هگزاکو با خیانت اینترنتی در دانشجویان به صورت منفی و معناداری واسطه باشد. این پژوهش بر اثرات بیشتر ویژگی‌های شخصیتی افراد به تناسب ابرازگری عاطفی در میزان خیانت اینترنتی تأکید دارد.

نکات بالینی و کاربردی در طب انتظامی: با توجه به نتایج پژوهش حاضر مبنی بر نقش واسطه‌ای ابرازگری عاطفی در رابطه بین ویژگی‌های شخصیتی هگزاکو با خیانت

- Morelli M, Chirumbolo A, Bianchi D, Baiocco R, Catelino E, Laghi F et al. The role of HEXACO personality traits in different kinds of sexting: A cross-cultural study in 10 countries. *Comput Human Behav*. 2020;113: 106502. <https://doi.org/10.1016/j.chb.2020.106502>
- Kandler C, Richter J, Zapko-Willmes A. The nature and nurture of HEXACO personality trait differences: *Zeitschrift für Psychologie*. 2019;227(3):195. <https://doi.org/10.1027/2151-2604/a000378>
- De Vries RE, Van Gelder JL. Tales of two self-control scales: Relations with Five-Factor and HEXACO traits. *Personal Individ Differ*. 2013;54(6):756-60. <https://doi.org/10.1016/j.paid.2012.12.023>
- Mededović J. The profile of a criminal offender depicted by HEXACO personality traits. *Personal Individ Differ*. 2017;107:159-63. <https://doi.org/10.1016/j.paid.2016.11.015>
- Breevaart K, de Vries RE. Supervisor's HEXACO personality traits and subordinate perceptions of abusive supervision. *Leadersh Quart*. 2017;28(5):691-700. <https://doi.org/10.1016/j.leaqua.2017.02.001>
- Castillo FD. Perceptions on love of the young people: An assessment based on the love attitude scale. *Assess Learn*. 2016. 339-360p. Springer, Singapore. https://doi.org/10.1007/978-981-10-0908-2_28
- Khayat E, Attari Y, Koraei A. Predict the tendency toward infidelity based on personality traits and attachment styles in married people. *Quart Soc Psychol Res*. 2018;8(31):87-102. http://www.socialpsychology.ir/article_87488.html

15. Karimi S, Yusefi R, Soleymani M. The role of personality traits in Prediction components marital infidelity. *Clin Psychol Personal*. 2020;15(2):97-109. [Persian]. <https://doi.org/10.22070/CPAP.2020.2820>
16. Costa Jr PT, McCrae RR. Personality: Another hidden factor is stress research. *Psychol Inq*. 1990;1(1):22-4. https://doi.org/10.1207/s15327965pli0101_5
17. Grant JE, Chamberlain SR. Obsessive compulsive personality traits: Understanding the chain of pathogenesis from health to disease. *J Psychiatric Res*. 2019;116:69-73. <https://doi.org/10.1016/j.jpsychires.2019.06.003>
18. Khatib H, Nazer M, Nematallahzade Mahani K, Sadr Mohammadi R. Relationship between personality traits with job satisfaction and happiness among employees Vali-e-Asr university of Rafsanjan. *Organ Culture Manag*. 2016;14(4):1161-1180. [Persian] <https://doi.org/10.22059/jomc.2016.60495>
19. Rezaee Z, Yousefi F. Relationship between personality traits and school well-being: The mediating roles of positive and negative affects. *Psychol Method Model*. 2019;9(34):131-58. [Persian] <https://dorl.net/dor/20.1001.1.22285516.1397.9.34.8.4>
20. Bendixen M, Kennair LE, Grøntvedt TV. Forgiving the unforgivable: Couples' forgiveness and expected forgiveness of emotional and sexual infidelity from an error management theory perspective. *Evol Behav Sci*. 2018;12(4):322-35. <https://doi.org/10.1037/ebs0000110>
21. Yedirir S, Hamarta E. Emotional expression and spousal support as predictors of marital satisfaction: The case of turkey. *Edu Sci*. 2015;15(6):1549-58. <https://doi.org/10.12738/estp.2015.6.2822>
22. Vahdani M, Khezri M, Mahmoudpour A, Farahbakhsh K. Predicting marital burnout based on emotional expression, distress tolerance and communication patterns. *Rooyesh* 2020;9(10):47-58. [Persian] <http://dorl.net/dor/20.1001.1.2383353.1399.9.10.9.0>
23. Choi KJ, Kangas M. Impact of maternal betrayal trauma on parent and child well-being: Attachment style and emotion regulation as moderators. *Psychol Trauma*. 2020;12(2):121. <https://doi.org/10.1037/tra0000492>
24. Prakash S. Emotional lability as a symptom of extra-axial posterior fossa tumours: a case-control review of neuroanatomy and patient-reported quality of life. (Doctoral dissertation, University of British Columbia).2020. <https://doi.org/10.14288/1.0390670>
25. Shirazi R, Bakhtiari Erksi H, Alizadeh Zakaria Ramin. Comparison of differentiation and emotional expression in unfaithful and normal spouses, the 6th Congress of the Iranian Psychological Association. Tehran. 2016. [Persian] <https://civilica.com/doc/732459/>
26. Darba M, Shahmoradi S. The relationship between assertiveness and emotional expressiveness and marital satisfaction with the mediation of quality of life in female athletes and non-athletes. *Soc Psychol Studies Women*. 2019;18(3):75-106. [Persian] <https://doi.org/10.22051/jwsps.2021.33325.2306>
27. Ibrahim JN, Fares C, Bader R. Relationship between emotional expressions and lifestyle changes among university students during COVID-19 lockdown in Lebanon. *J Infect Dev Ctries*. 2022;16(07):1148-58. <https://doi.org/10.3855/jidc.16081>
28. Tsai W, Lu Q. Perceived social support mediates the longitudinal relations between ambivalence over emotional expression and quality of life among Chinese American breast cancer survivors. *Int J Behav Med*. 2018;25(3):368-73. <https://doi.org/10.1007/s12529-017-9705-9>
29. Behdost P, Porshehariari M, Hoseinian S. A comparison of communication patterns, emotional expression styles, and intimacy among betrayed and normal women. *Quart J Women Soc*. 2021;12(45):1-14. [Persian]. <https://doi.org/10.30495/jzv.2021.4560>
30. Bilal A, Naqvi G, Mehmood I. Impact of Dark Triad personality traits on attitude towards infidelity among married individuals in Punjab. *Pak J Appl Psychol (PJAP)*. 2021;1(1):32-9. <https://doi.org/10.52461/pjap.v1i1.821>
31. Buduris AK. Attachment style and emotion dysregulation as serial mediators of betrayal trauma experiences and level of satisfaction in romantic relationships (Doctoral dissertation, Iowa State University).2020. <https://doi.org/10.31274/etd-20200902-19>
32. Alge SB. Lithuanians' attitudes toward internet infidelity and its correlates [Dissertation]. Denton, Texas: Texas Woman's University. 2009:16-79. <https://hdl.handle.net/11274/10600>
33. Abdi M, Khoshkanesh A, Poorabrahim, T, Mohammadi R. Investigating the attachment style and marital satisfaction of married people involved in online cheating. *Psychol Studies*. 2011;8(3), 135-58. [Persian] <https://doi.org/10.22051/psy.2012.1726>
34. Basharpour S, tahrifard M, mohamadi G. Psychometric Properties of Persian Version of Brief HEXACO Inventory in University Students. *Quart Edu Measur*. 2019;9(36):65-89. [Persian] <https://doi.org/10.22054/jem.2017.4956.1158>
35. King LA, Emmons RA. Conflict over emotional expression: psychological and physical correlates. *J Personal Soc Psychol*. 1990;58(5):864. <https://doi.org/10.1037/0022-3514.58.5.864>
36. Tabatabayi M, Memarian S, Ghiathi M, Attari A. Emotion Expression Styles and Meta Cognitive Beliefs in Individuals with Major Depressive Disorder. *RBS*. 2013;11 (5):342-51. [Persian] <http://dorl.net/dor/20.1001.1.17352029.1392.11.5.3.2>
37. Preacher K. J, Hayes A. F. Assessing mediation in communication research. *The Sage sourcebook of advanced data analysis methods for communication research*. London (2008). 13-54p. <https://dx>

doi.org/10.4135/9781452272054

38. Saadatazhar H, Sobhi Gharamaleki N, Zargham hajebi M. Resilience model based on personality traits by the mediating role of perceived stress in the military. J Police Med 2022;11(1). <http://dx.doi.org/10.30505/11.1.1>
39. Behar M. Personality and sexual predictors of infidelity in marital relationships (Doctoral dissertation, The Chicago School of Professional Psychology).2018. <https://www.proquest.com/openview/0a1c54b9573ba15a7f854caef4c2a5e9/1?pqorigsite=gscholar&cbl=18750>
40. Jia TL, Ing HK, Lee MC. A review of personality factors on relationship infidelity. Jurnal Psikologi Malaysia. 2016;30(1):78-85. <https://spaj.ukm.my/ppppm/jpm/article/view/187>